

附件 2.

《线上考试客户端下载安装及考试操作指南》

一、客户端下载和安装

1. 电脑考试软件适用于 Windows7、Windows10、Windows11 或 Mac OS (10.15.7以上) 操作系统。考生根据自己考试电脑设备的操作系统类型，下载相应考试软件安装包，如下图 1 所示。

下载链接：<https://eztest.org/exam/session/293924/client/download/>



(图 1)

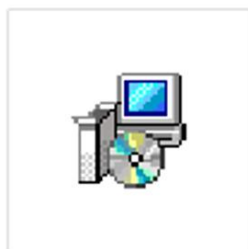
该链接也是技术支持服务网址。考试软件问题如需咨询，请在设备调试及考试安排时间内，复制该链接在电脑浏览器打开后，点击页面右侧【技术支持】按客服指导操作。

特别注意：如已下载安装过考试客户端，请勿重复安装，但需注意每次登录时请及时按照提示进行软件更新。

电脑须具备可正常工作的摄像设备（内置或外置摄像头均可），否则无法进入考试系统。考试期间将全程使用摄像头，须确保电脑摄像头开启无遮挡。

如使用笔记本电脑请保持电量充足，建议全程使用外接电源，避免电脑断电关机导致退出考试系统。

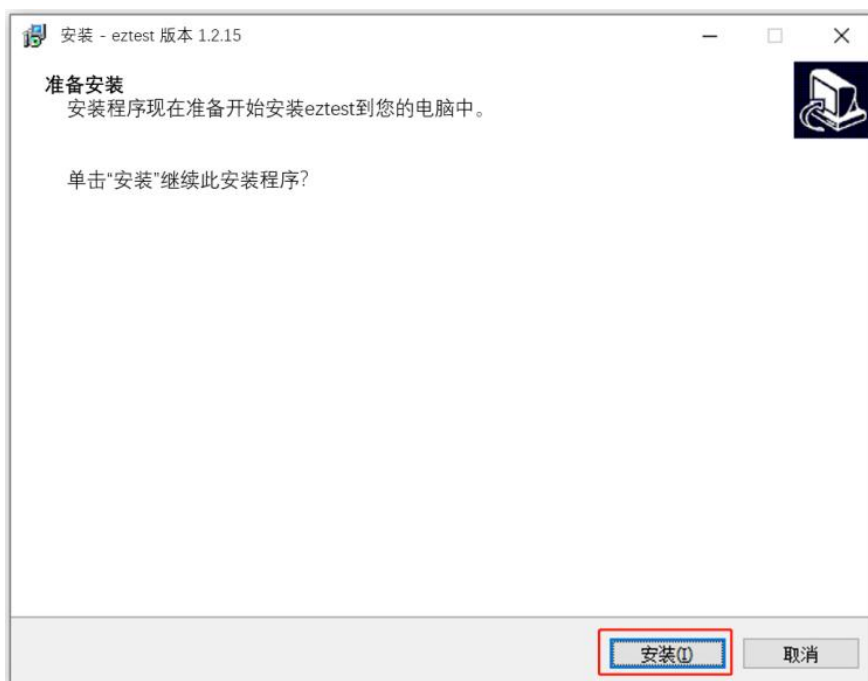
2. 以 Windows 系统的考试电脑设备为例，软件安装包下载完成后双击安装包进行安装，如下图 2 所示。



eztest-X.X.XX.exe

(图 2)

双击安装包，点击【安装】，如下图 3 所示。



(图 3)

点击【下一步】，推荐使用默认路径安装客户端，如下图 4 所示。



(图 4)

安装完成后桌面上将会显示【eztest】图标，如下图 5 所示。



(图 5)

二、客户端调试

1. 在电脑桌面上双击运行【eztest】程序，在客户端登录界面输入考试对应的口令，如下图 6 所示。



(图 6)

特别注意：运行【eztest】程序时，如有软件更新提示，点击【是】

2. 点击“调试摄像头”测试本机摄像头是否可用。如能清晰看到摄像头图像，说明摄像头调用正常，即可登录考试，如下图 7、图 8 所示。特别注意：一旦完成登录，考试系统将全屏锁定电脑的操作界面。强烈建议在输入准考证号进入考试前，进行设备调试，确认考试设备的可用情况。务必确保摄像头和麦克风、扬声器可正常工作。



(图 7)



(图 8)

在线技术支持：2023 年 11 月 3 日- 4 日（人工客服在线时间 9:00-18:00）、11 月 5 日下午（人工客服在线时间 13:00-18:00）、11 月 10 日- 11 日（人工客服在线时间 9:00-18:00）为下载安装考试软件的调试期，软件技术支持将全程对考生开放，考生可点击下载链接右下角的【技术支持】，简单描述问题，并把问题界面截图或拍照发给客服，按照客服指导的步骤进行操作。

三、考试操作指南

1. 登录考试

双击运行【eztest】程序，在电脑客户端界面输入考试对应的口令。2023 年 11 月综合考试对应的考试口令（ID）分别是：

设备调试 **293924**

模拟考试 **293925**

正式考试 **293926**

特别注意：进入考试系统前须确认未使用网络代理或 VPN 等软件进行联网且关闭电脑上与考试无关网页和软件，包括安全卫士、电脑管家及各类通讯软

件和远程软件，避免检测到可疑进程而无法登录考试。

根据考试通知，在允许登录的时间段内，输入准考证号登录考试。若未到允许登录时间，则界面会提示考生当前距离开考时间，如下图 9 所示。



(图 9)

完成登录后，考生确认自己的基本信息（根据实际考试基本信息为准，下图仅为样图）。如发现信息有误，不影响参加考试，点击【确认】按钮继续，如下图 10 所示，并于考试结束后联系报考机构进行信息勘误。

(图 10)

信息确认后，如弹出提示网络连接异常，请考生重启电脑后，关闭网络代理软件或连接手机热点后，重新登录进行考试。如有问题可查阅《在线考试常见问

题及解决指南》或咨询在线技术支持。

特别注意：在进入考试之前，考生可点击《隐私政策》链接查看详细内容，确认接受《隐私政策》后可继续进入下一步。

进入考试后，系统会提示考生拍摄个人正面照。点击画面下方绿色拍照按钮。务必确保拍照时光线充足、图像清晰。照片应包括考生完整的面部和肩部，如下图 11 所示。



(图 11)

2. 登录监控

完成登录拍照后，电脑端将显示开启**鹰眼监控**的指示页，请根据界面中的说明布置**鹰眼监控**。

第一步：使用监考设备(智能手机或平板设备)，打开微信“扫一扫”功能，扫描界面左侧的二维码，根据提示使用手机浏览器打开。

第二步，在监考设备中阅读监控要求，并开启监控。

第三步，将监考设备按要求摆放。

第四步，在电脑端点击确认后，完成监考设备的布置。

手机端进入第二视角监控后（推荐使用微信“扫一扫”功能），在电脑端确认，即可进入考试界面，如下图 12、图 13 所示。



(图12)



(图13)

3. 开始考试

(1) 考试界面点击开始考试，进入考试界面，如下图 14 所示。



(图 14)

线上考试将同时采取试题乱序和选项乱序的组卷方式，即考生在考试界面看到的是系统基于统一试卷随机呈现的题目，且每道题目下选项的顺序也不同。

题目将按照单元进行区隔，每个单元完成作答并进入下一单元后，均不可再退回至上一单元查看或修改。考生必须确认已经完成当前单元题目并提交后，才能进入下一单元，如下图 15 所示。



(图 15)

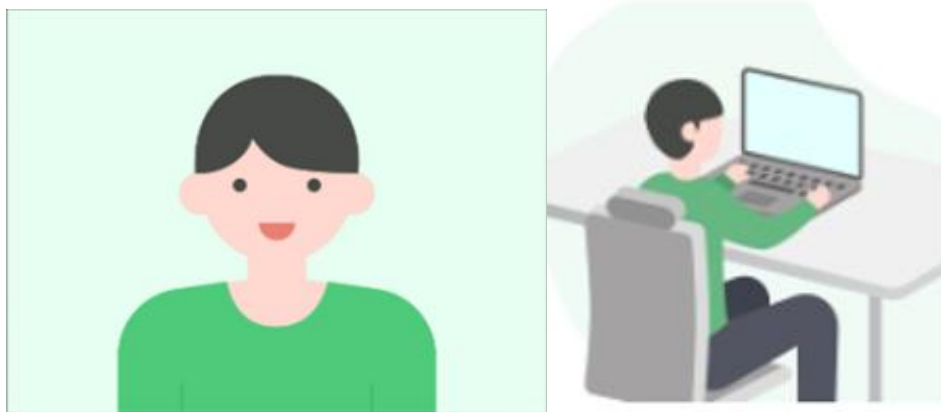
在线考试过程中电脑答题设备将实时监控考生的考试状态，要求电脑摄像头保持正面面对考生。如需确认摄像头功能正常，可点击右上角监控按钮打开或关闭主视角和鹰眼视频画面， 如下图 16 所示。

特别注意：如鹰眼画面断开，系统会展示二维码，考生可重新扫描登录。



(图 16)

特别注意：关闭视频画面并不影响摄像头实时监控，只是不干扰答题界面。主视角要求展示考生的完整头部、肩部应处在监控范围内，并露出双耳。四周光线充足、均匀， 避免监控画面过暗或过亮，导致监控效果不佳被判定为违纪，手机鹰眼视角需展示出考生上半身、桌面、电脑屏幕及周围环境。如下图 17 所示。



(图 17)

进入考试界面后，考试系统将启动锁屏功能阻挡其他应用的显示，同时阻止考生打开其他任何程序。在考试过程中，考生无法关闭或缩小考试界面，只能认真答题完成考试。

特别注意：电脑设备在锁屏状态下，截屏、调用任务管理器等非答题操作都会造成考试系统的异常退出。由于考生异常退出考试系统导致考试时间损失或无法完成考试的，将不会获得补时。

答题界面不显示考试倒计时，考生须自行准备非电子设备类型的时钟，以合理安排作答时间。

（2）考生与监考交互

监考官发送的信息，将出现在答题界面中，可点击右上角的“监控”图标进一步查看详情。阅读后，可点击 × 按钮关闭提醒。如图 18 所示。



（图 18）

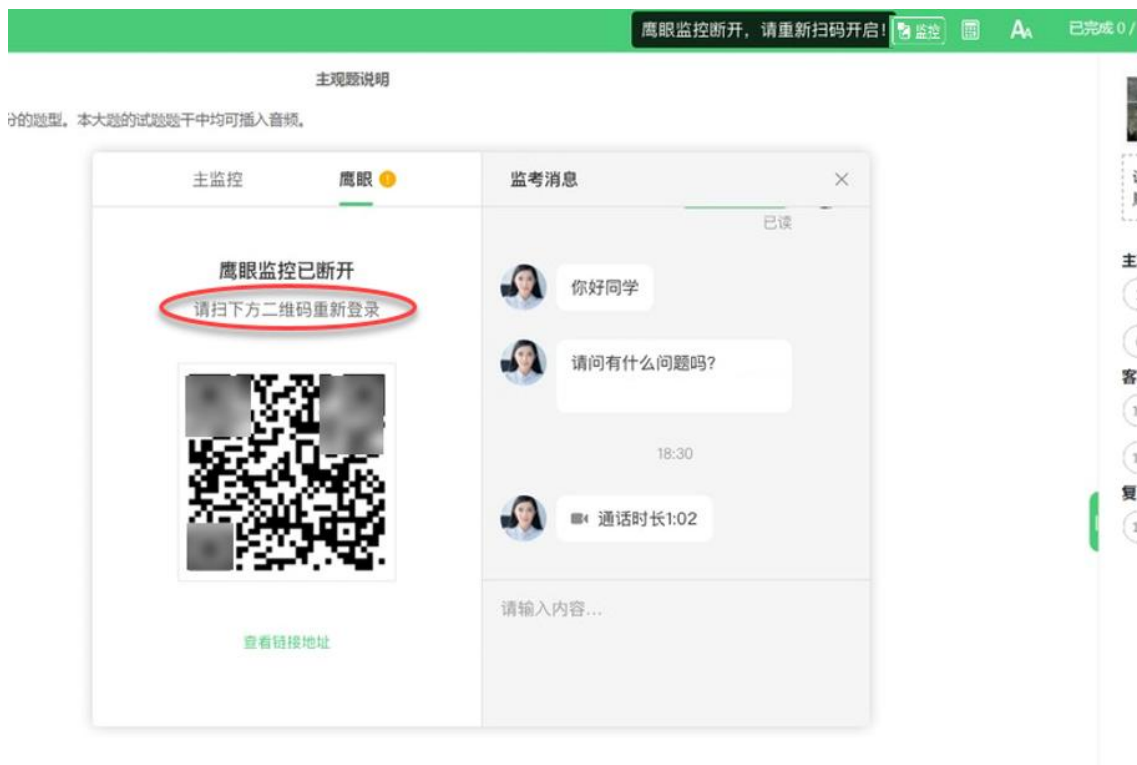
若监考官发起视频通话，会在答题界面中出现通话界面，考生无法自行关闭。如图 19 所示。

特别注意：考生应遵守考试规则，积极响应监考官的指令、整改要求。



(图19)

若考中鹰眼监控断连，系统会进行文字提示，考生应立即查看，并点击考试界面上方功能区中【监控】图标，用手机重新扫描二维码连接鹰眼监控。在监控画面恢复后，立即将第二视角监控设备重新摆放到监控点位上。如图 20 所示。



(图20)

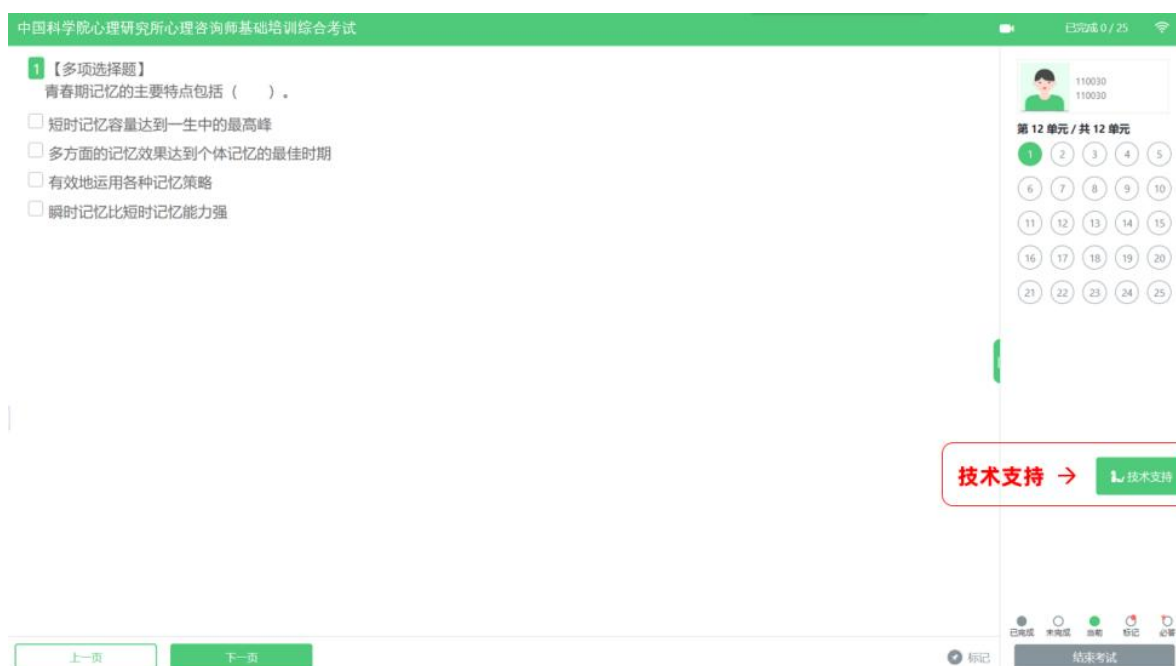
4. 结束考试

答题结束后，考生点击界面右下角的【结束考试】即可交卷，选择结束考试将记为“考生已交卷”，请在确认无漏答后再点击结束考试，如下图 21 所示。



(图 21)

在线技术支持：在考试过程中如遇到设备或操作等技术问题，可点击【技术支持】获取帮助，如下图 22 所示。



(图 22)

【考生端监控设备布置】

本场考试将使用双视角监控方案，（正面主视角+第二视角鹰眼监控）相结合的在线监控方式，考生应配合进行监控环境的布置以满足监控要求。

1. 主视角（考试电脑）监控注意事项：

主视角要求拍摄考生正面影像，应拍摄考生肩部以上位置，确保正面影像清晰可见；请注意现场光线，避免背光、光线过强等情况影响监控质量；

2. 鹰眼（监考手机）监控注意事项：

鹰眼监控设备应摆放在考生侧方，应拍摄到考生写字台桌面、考生双手的动作以及电脑屏幕的状态。请将智能手机或平板设备固定摆放，建议使用手机支架，便于按要求调整到合适的位置和高度。确保鹰眼监控设备电量充足，建议全程使用外接电源。开启鹰眼监控前应关闭与考试无关应用的提醒功能，将设备设置为静音，避免来电、微信、或其他应用打断监控过程。监控环境可参照下图：



监控视角示意图